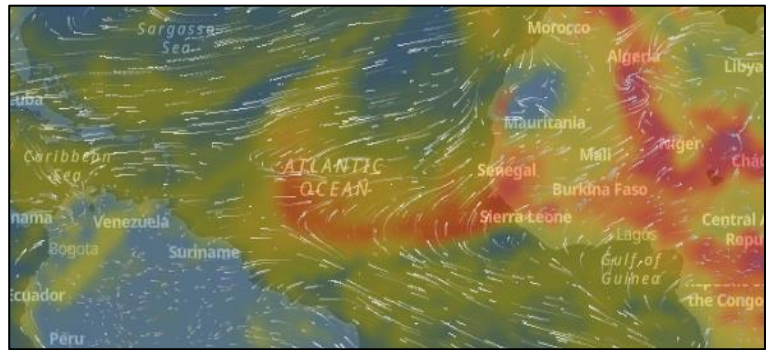


## Stof uit de Sahara boven Suriname

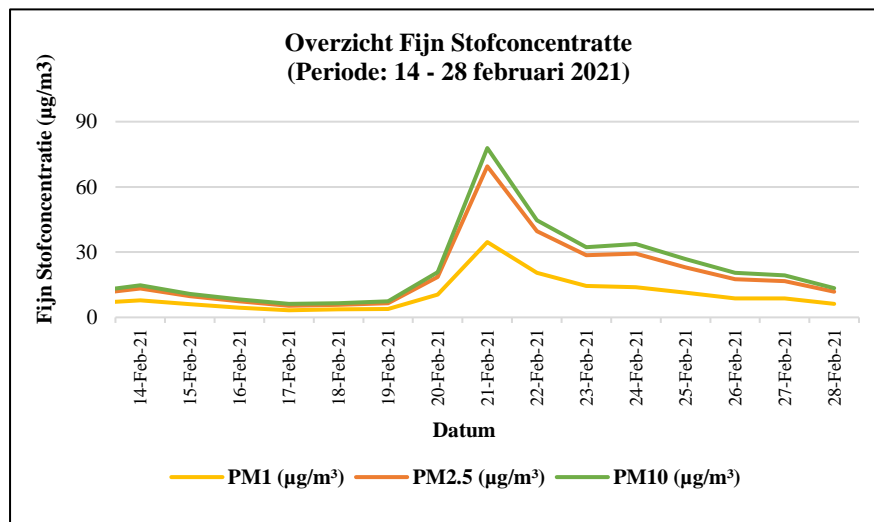
Onlangs werden wij in Suriname wederom geconfronteerd met het overwaaien van stof uit de Sahara woestijn in Afrika. Deze stofwolk was duidelijk waar te nemen als een laagje mist in de onderste lagen van de atmosfeer. Volgens de meteorologische dienst van Suriname is dit fenomeen normaal voor de kleine droge tijd en zou mogelijk nog enkele dagen kunnen blijven hangen.



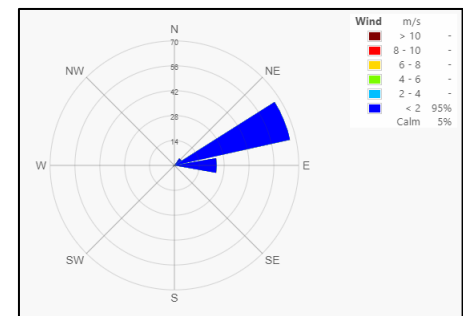
*In bovenstaand figuur is de beweging van de stofwolk te volgen vanuit de Sahara woestijn (Afrika) richting het Caraïbisch gebied. De hoge concentraties aan stof is weergegeven in het oranje met daaromheen de lagere concentraties in geelbruin. De witte strepen geven de heersende windrichting aan. (Bron: <https://www.iqair.com/>)*

In buurland Guyana is er alert gegeven om mitigerende maatregelen te ondernemen. Personen met ademhalingsproblemen werden geadviseerd om al hun medicamenten bij zich te hebben en met een mondkapje te lopen in de buitenlucht.

Het monitoringstation van ILACO in Paramaribo meet vanaf 20 februari een toename in stofconcentratie met een piek waargenomen op 21 februari, voor zowel PM1, PM2.5 als PM10. Vervolgens neemt de stofconcentratie geleidelijk aan af (zie figuur 1). In deze periode zijn vooral overheersende noord-oostelijke winden gemeten (zie figuur 2).



**Figuur 1: Overzicht fijn stofconcentratie**



**Figuur 2: Overzicht overheersende winden**

Internationaal wordt de luchtkwaliteitsindex (air quality index, AQI) voor PM2.5 en PM10, gebruikt om plaatselijke luchtverontreiniging met bijbehorende gezondheidseffecten te communiceren aan de samenleving. Deze index bestaat uit een simpele kleuren code en wordt als volgt bepaald:

**Tabel 1: Luchtkwaliteitsindex (AQI)**

<i>AQI</i>	<i>Categorie</i>	<i>Beschrijving</i>
0-50	<b>Normaal</b>	De luchtkwaliteit is acceptabel. Geen tot matig effect op de gezondheid.
51-100	<b>Matig</b>	De luchtkwaliteit is acceptabel. Voor sommige mensen kan er echter een risico bestaan, vooral mensen die gevoelig zijn voor luchtverontreiniging.
101-150	<b>Ongezonder voor risico groepen</b>	Risico groepen kunnen gezondheidseffecten ondervinden. Overige mensen zullen waarschijnlijk minder gevolgen ondervinden.
151-200	<b>Ongezonder</b>	Sommige leden uit het grote publiek kunnen gezondheidseffecten ondervinden. Leden uit gevoelige groepen kunnen ergere gezondheidseffecten ondervinden.
201-300	<b>Zeer ongezond</b>	Gezondheidswaarschuwing: Het risico op gezondheidseffecten is voor iedereen verhoogd.
301-400	<b>Gevaarlijk</b>	Gezondheidswaarschuwing voor noodsituaties: iedereen heeft meer kans om getroffen te worden.
401-500		

Op basis van de 24 uurlijkse metingen kan de AQI op dag basis worden bepaald. Onderstaande tabel geeft een weergave van de AQI per dag, voor Paramaribo.

**Tabel 2: AQI voor Paramaribo (19-28 februari 2021)**

<i>Periode</i>		<i>19 - 28 februari 2021</i>									
<i>Dag/Datum</i>		<b>Vr</b>	<b>Za</b>	<b>Zo</b>	<b>Ma</b>	<b>Di</b>	<b>Wo</b>	<b>Do</b>	<b>Vr</b>	<b>Za</b>	<b>Zo</b>
		<b>19</b>	<b>20</b>	<b>21</b>	<b>22</b>	<b>23</b>	<b>24</b>	<b>25</b>	<b>26</b>	<b>27</b>	<b>28</b>
<i>AQI</i>	<i>PM2.5</i>	27	65	158	111	86	87	74	62	61	49
	<i>PM10</i>	7	19	62	41	30	31	25	19	18	12

Bij het vergelijken van de gemeten AQI (Tabel 2) met de internationale luchtkwaliteitsindex (Tabel 1), blijkt dat zeker voor **PM2.5** er op 21 februari sprake was van **code rood** met andere woorden **“Ongezonder”** en kunnen er dus gezondheidseffecten optreden. Op 22 februari nam de AQI af van 158 naar 111 aangeduid als code oranje; met andere woorden **“Ongezonder voor risico groepen”** zoals astmapatiënten. De AQI voor PM10 varieerde tussen matig (21 februari) tot normaal (22 – 28 februari).

Paramaribo, 30 maart 2021  
 ILACO Suriname NV  
 Business Unit Milieu